

BEREDSKABSPLAN

INTERESSENTSKABET KRISTRUP VANDVÆRK

1. april 2011

- rent vand i 100 år

Indholdsfortegnelse

Indledning	1	
1.1	Formål	1
1.2	Lovgrundlag	1
1.3	Beskrivelse af I/S Krstrup Vandværk	1
1.4	Placering af vandværk og kildepladser	2
1.5	Planens udarbejdelse, godkendelse og revision	4
1.6	Fordeling	5
2.	Organisation	6
2.1	Adresse- og telefonlister	6
2.2	Organisation ved normal driftssituation	6
2.3	Organisation ved unormal driftssituation	7
3.	Alarmeringsplan	8
4.	Information	9
4.1	Intern information af vandforsyningen	9
4.2	Ekstern information	9
4.3	Pressen	10
5.	Nødvandforsyning	11
6.	Handlingsplaner	13
6.1	Forbrugerhenvendelse vedrørende forurening/misfarvning af drikkevandet.	14
6.2	Forurening af ledningsnettet	16
6.3	Ledningsbrud, som medfører afbrydelse af forsyningen i delområder	19
6.4	Forurening af kildeplads	20
6.5	Forurening af vandbehandling	21
6.6	Strømsvigt	22
6.7	Indbrud	23
6.8	Nødforsyning af Strømmen Vandværk	24

Bilag:

Bilag 1	Tilkaldeliste
Bilag 2	Liste over vandafhængige erhverv
Bilag 3	Liste over sårbare forbrugere
Bilag 4	Standardskema for modtagelse af anmeldelse af driftsforstyrrelser
Bilag 5	Logbog
Bilag 6	Skabeloner til radio/tv-meddelelser

Indledning

Denne beredskabsplan er en selvstændig plan for I/S Krstrup Vandværk.

Planen skal anvendes af vandforsyningen til at løse beredskabsopgaver i fredstid, i tilfælde af kriser som eksempelvis pludselige forureninger af ledningsnettet og kildepladser eller egentlige katastrofer på det øvrige anlæg, samt i krigssituationer.

1.1 Formål

Formålet er at skabe grundlag for, at der i indsatsfasen kan handles hurtigt, målrettet og koordineret, samt at der kan ske en optimal udnyttelse af vandforsyningens ressourcer i en krisesituation.

1.2 Lovgrundlag

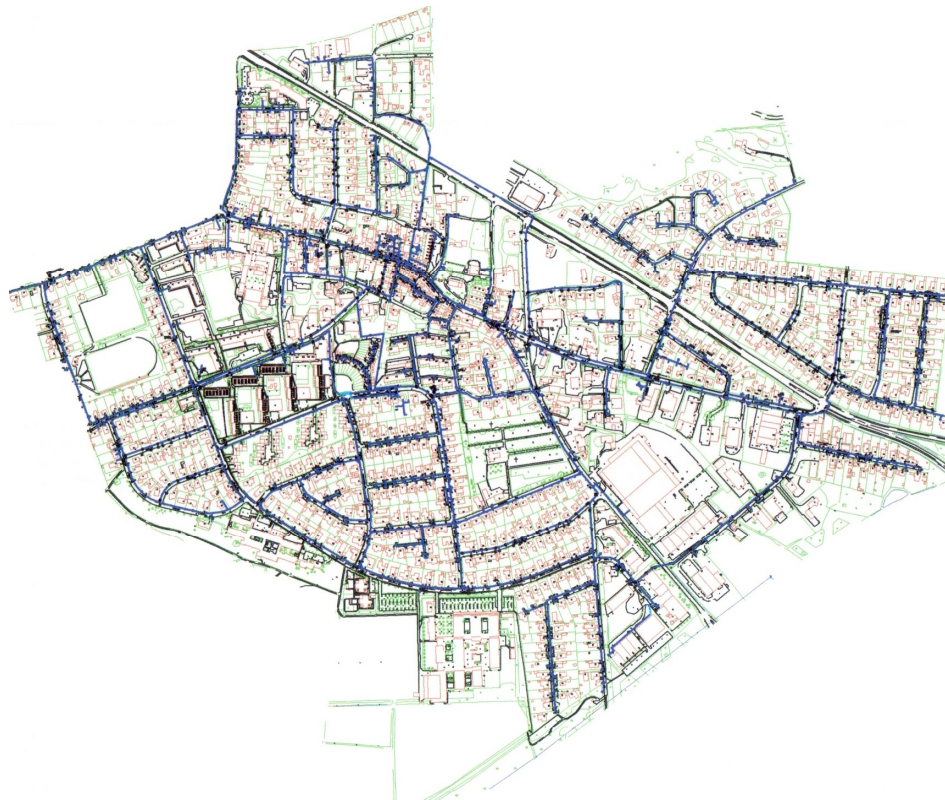
Lovgrundlaget er:

- ”Beredskabsloven”, lovbekendtgørelse nr. 912 af 2. oktober 2000.
- ”Lov om vandforsyning”, lovbekendtgørelse nr. 130 af 26. februar 1999 med senere ændringer og tilhørende bekendtgørelser.

1.3 Beskrivelse af I/S Krstrup Vandværk

Vandværkets ledelse består af vandværksbestyreren og formanden

Vandværkets forsyningsområde, der fremgår af figur 1, kan ses på oversigtskort der er ophængt på de to vandværker, Asser Rigs Vej 54 henholdsvis Gl. Claus-holmvej 3



Figur 1 Kort over vandværkets forsyningsområde

1.4 Placering af vandværk og kildepladser

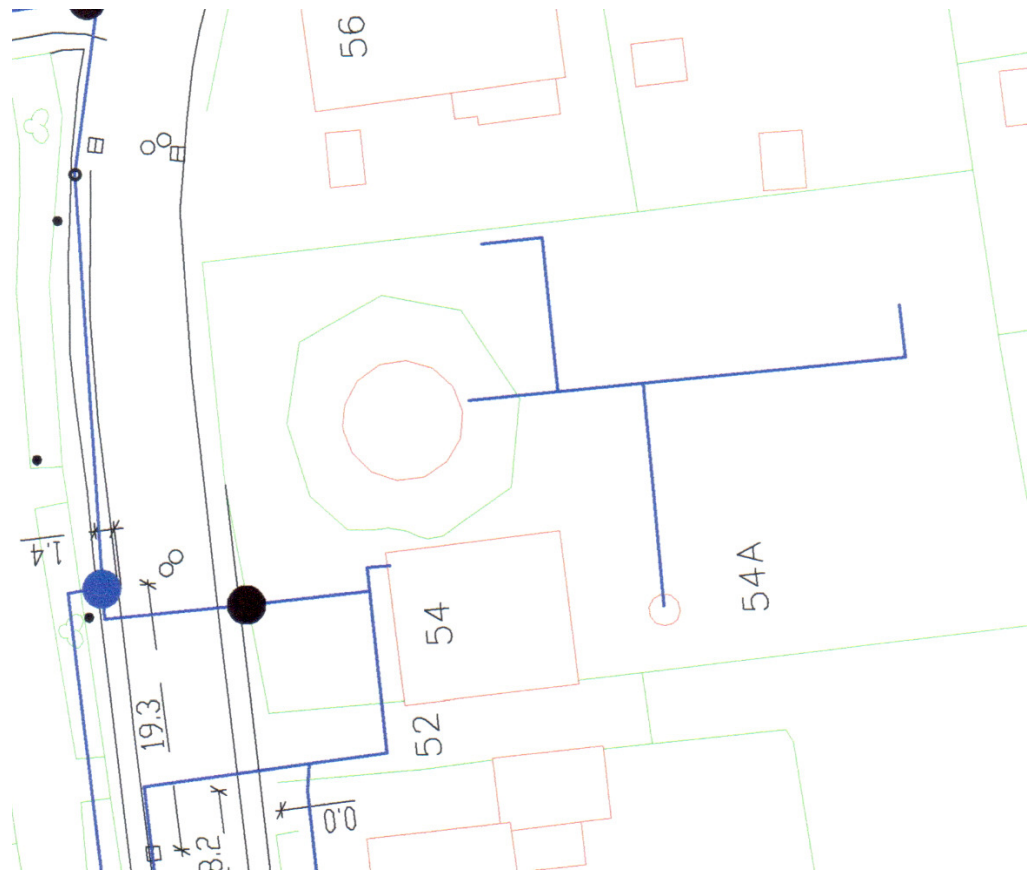
Vandværket råder over følgende anlæg:

Asser Rigs Vej 52 – 54A

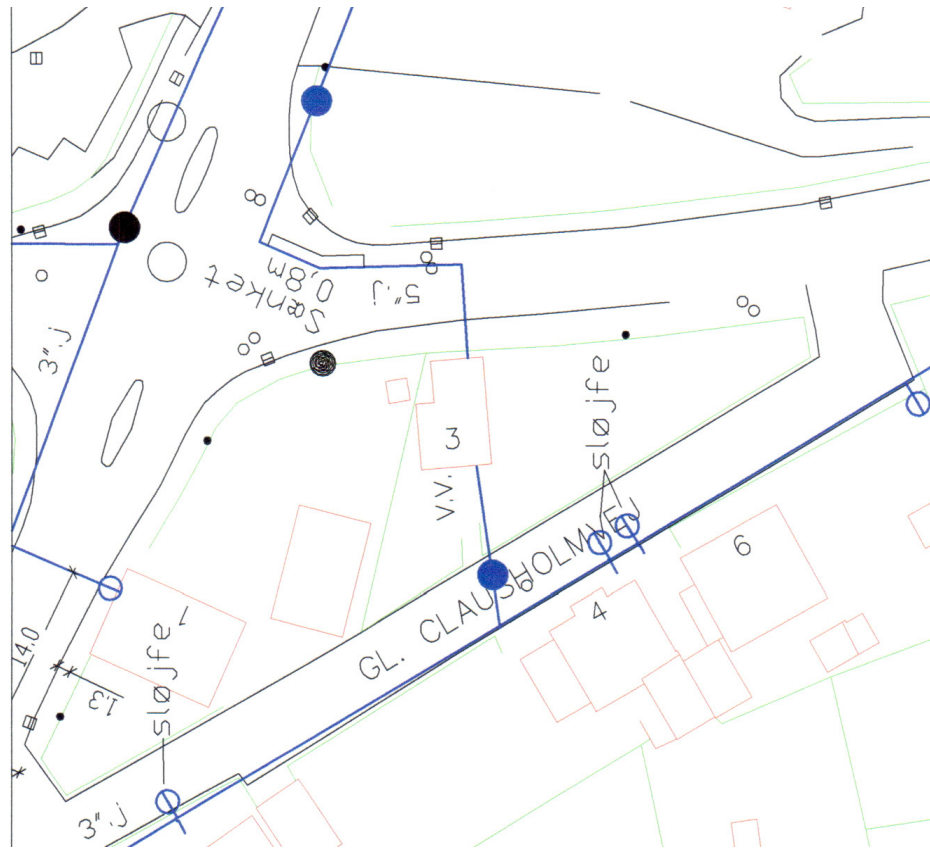
&

Gl. Clausholmvej 3

Indvindingen til vandværkerne foregår på kildepladser beliggende Asser Rigs Vej 52 – 54A og Gl. Clausholmvej 3



Figur 1.21 Kort over kildeplads – Asser Rigs Vej 54



Figur 1.22 Kort over kildeplads – Gl. Clausholmvej 3

1.5 Planens udarbejdelse, godkendelse og revision

Udarbejdelse

Denne plan er udarbejdet af I/S Krstrup Vandværk. Planen er en selvstændig plan som refererer til den overordnede beredskabsplan for Randers Kommune.

Gennemgået af Beredskabschefen den: 1.9.2006

Revision

Planen revideres løbende i det omfang udviklingen gør det nødvendigt, dog mindst en gang årligt af vandværksbestyreren.

1.6 Fordeling

Denne beredskabsplan for Vandforsyningen forefindes og vedligeholdes på følgende lokaliteter:

Plan nr.	Udleveret til		Bemærkninger
	Funktion	Navn	
1	Vandværksbestyrer	Michael Mose	Driftsleder
2	Formand	Palle Laugesen	Bestyrelsen
3	Beredskabschef	Finn Lundorff	Randers Kommune
4	Maskintekniker	Jan Hansen	Randers Kommune
5	VVS	Ole Jacobsen /	Randers Blikkenslager A/S
6	Entreprenør	Erik G. Hansen / Anette G. Christensen	Entreprenørfirmaet Erik G. Hansen A/S
7	Elinstallatør	Henning Bonde	HB-Elservice
8	Næstformand	Karl Sall	Bestyrelsen
9	Bestyrelsesmedlem	Jonna Styhm	Bestyrelsen
10	Bestyrelsesmedlem	Karen Pedersen	Bestyrelsen
11	Bestyrelsesmedlem	Jens-Erik Thomsen	Bestyrelsen

Tabel 1.1

2. Organisation

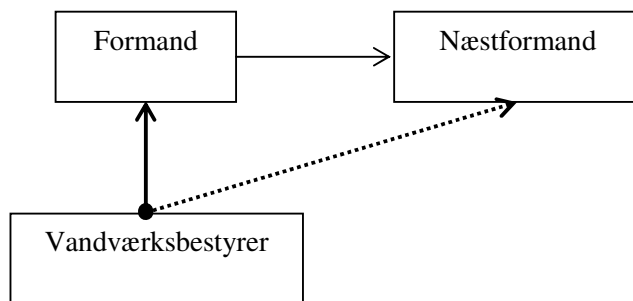
Det er i dette afsnit beskrevet hvordan I/S Krstrup vandværk er organiseret i normale driftssituationer og hvordan organisationen ændres i en unormal driftssituation.

2.1 Adresse- og telefonlister

Adresse- og telefonlister for relevante myndigheder, instanser og personer herunder vandforsyningens eget personale fremgår af bilag 1.

2.2 Organisation ved normal driftssituation

Vandforsyningen ledes i det daglige af vandværksbestyreren



Figur 2.1.1 Organisationsdiagram

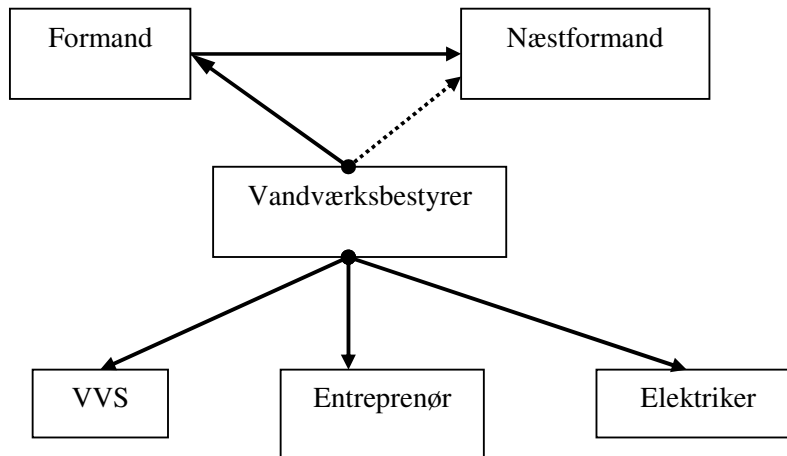
2.3 Organisation ved unormal driftssituation

I tilfælde af en unormal driftssituation nedsættes følgende koordineringsgruppe:

Vandværksbestyreren og

Vandværkets formand (i dennes fravær næstformanden)

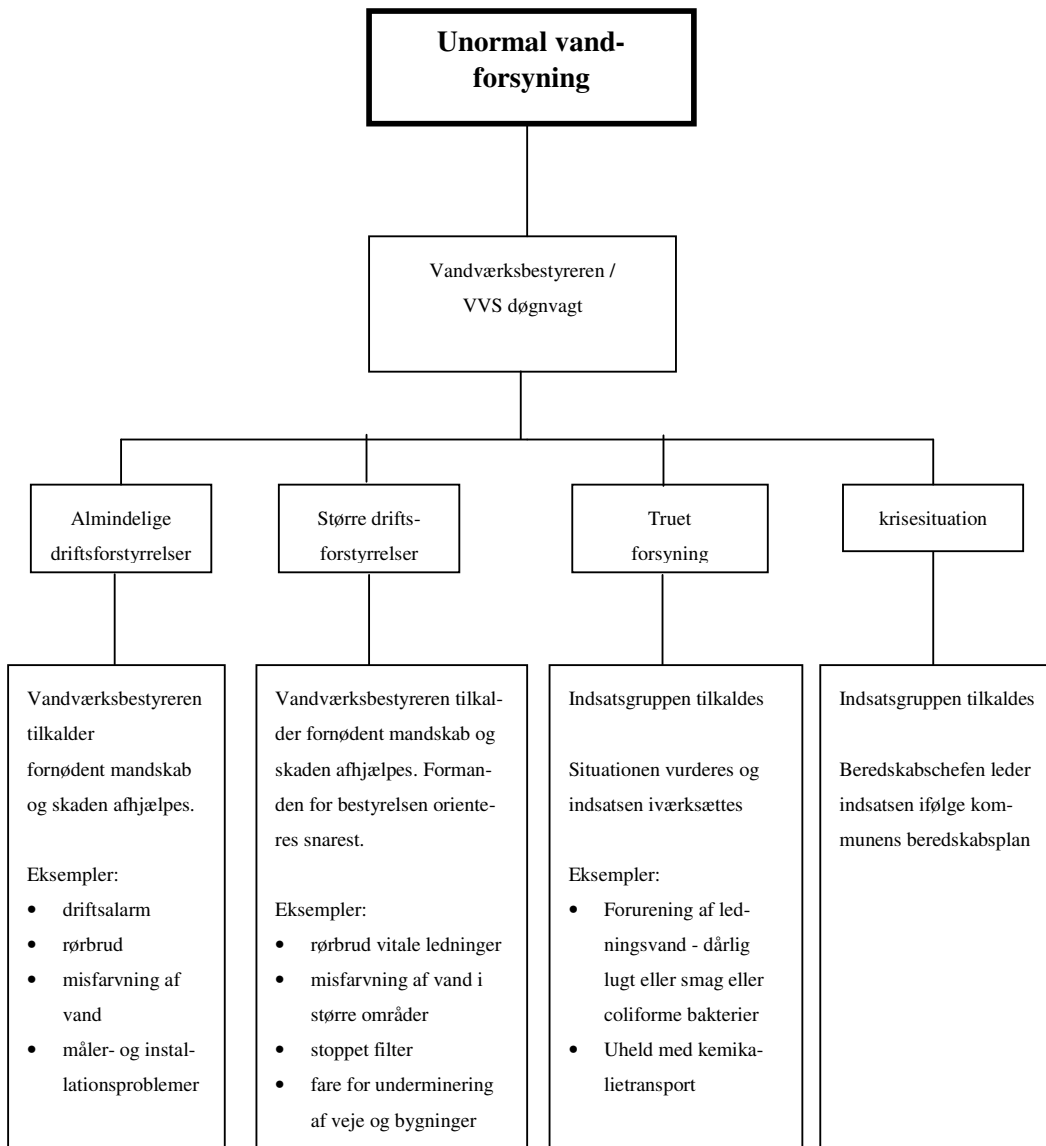
og afhængig af situationen vandværkets vvs – entreprenør - elektriker



Figur 2.1.2 Organisationsdiagram

3. Alarmeringsplan

Nedenstående alarmeringsplan viser hvordan henvendelser angående unormal vandforsyning håndteres, og hvordan driftsvagten skal reagere på henvendelsen.



4. Information

I dette afsnit beskrives retningslinier vedrørende information internt og eksternt herunder information af pressen.

4.1 Intern information af vandforsyningen

Ansvar

Lederen af vandværkets indsats, jf. afsnit 2.2, har ansvaret for at orientere vandværkets bestyrelse/personale om den aktuelle situation.

Information af vandværkets bestyrelse/personale, skal omfatte:

- Løbende almen information (evt. via intern e-mail, opslag mv.).
- Information om i hvilket omfang vandværkets bestyrelse/personale må udtale sig til pressen, forbrugere mv., herunder information om hvordan der må og kan svares på henvendelser fra forbrugere (løbende opdatering kan være nødvendig).
- Information af vandværkets bestyrelse/personale om arbejdsmiljø/sikkerhed i forbindelse med forurening mv.

4.2 Ekstern information

Ved pludselige hændelser, der betyder ændringer i vandværkets mængde, tryk og/eller kvalitet for et større antal forbrugere, skal information om hændelsen meddeles til forbrugerne. Meddelelse skal være straks og løbende under opklaringsarbejdet indtil situationen er normal igen.

Ansvar

Lederen af vandværkets indsats, jf. afsnit 2.2, udpeger en informationsansvarlig, som har ansvaret for ekstern information.

Denne information kan ske i form af følgende medier:

- Vandværkets hjemmeside
- Radio/tv
- Aviser
- Politiets højtalervogne
- Løbesedler
- Personlig/telefonisk kontakt

Varsling

Politiet er ansvarligt for eventuel varsling af befolkningen.

Det er vigtigt, at der også informeres, når problemet er løst.

Følsomme forbrugere

Vandværket skal være særlig opmærksom på at kunne varetage informationen af særligt følsomme forbrugere jf. bilag 3.

Forbrugerinformation

Paradigma for forbrugerinformation fremgår af bilag 6.

4.3 Pressen

Systematisk information af pressen er vigtig, dels for at udnytte medierne som budbringer af information til forbrugerne, dels for at sikre en dækkende beskrivelse af situationen.

Ansvar

Lederen af vandværkets indsats, jf. afsnit 2.2, udpeger en informationsansvarlig, som har ansvaret for information af pressen.

Pressemeddelelse

Paradigma for pressemeddelelse fremgår af bilag 6.

5. Nødvandforsyning

nødvandforsyning skal etableres, såvel når normalforsyning er afbrudt, som når forurening af vandet er konstateret, og ikke kan afhjælpes.

Muligheder for nødforsyning

nødvandforsyning kan etableres ved:

- forbindelse til Strømmen Vandværk (Valdemarsvej – ved Holmsgårdsvej).
- Forsyning med tankvogne, palletanke o. lign.
- Rensning af vandet hos forbrugeren (eksempelvis kloring).

Drikkevandskrav

Nødvandforsyning skal som udgangspunkt altid overholde drikkevandskravene. Nødvandforsyning skal holdes under bakteriologisk kontrol, og en sådan procedure fastlægges i hvert enkelt tilfælde i samråd med Embedslægen.

Kan vandforsyningen ikke opretholdes med vand, der opfylder drikkevandskravene, kan det efter drøftelse med Embedslægen overvejes at udpumpe vand af en ringere kvalitet, som enten er egnet til drikkevand og madlavning efter forudgående kogning, eller ikke er egnet til drikkevand og madlavning (industrielle formål).

Ved forsyning med vand, som ikke opfylder drikkevandskravene, skal der suppleres med opstilling af tankvogne eller lignende til drikkevand.

Vandforsyning med vand, der ikke overholder drikkevandskravene kan være forsyning med ubehandlet råvand (forsyning via ledningsnettet udenom vandværkerne eller levering fra særlige brandhaner på råvandssystemet).

En eventuel beslutning om udpumpning af vand, der ikke har drikkevandskvalitet har de fordele, at de sanitære systemer kan anvendes, at industrier (ikke levnedsmiddelvirksomheder og andre virksomheder som fremstiller produkter, der stiller krav om drikkevandskvalitet) eventuelt kan fortsætte, samt at det normale brandberedskab fungerer.

Ved udpumpning af vand, der ikke opfylder drikkevandskravene, skal mulighederne for opdeling af ledningsnettet udnyttes, så ledningsnettet forurenes i mindst muligt omfang.

Prioritering

Hvis den normale drikkevandsforsyning ikke kan opretholdes med hensyn til kvalitet og kapacitet prioriteres vandforsyningen i følgende rækkefølge:

- 1 Drikkevand
- 2 Sanitærvand
- 3 Fødevarer-, el- og varmeproduktion
- 4 Anden industri

Brand

Ved vandmangel eller ved forurening af ledningsvandet, der gør det uanvendelig til brandslukning, skal vagthavende indsatsleder underrettes, med henblik på, ved udkald til brand, at rekvirere supplerende tankvogn og slanger til vandforsyning fra naturlige vandreservoirs.

Følsomme forbrugere

Med hensyn til de særligt følsomme forbrugere foretages følgende prioritering/opdeling:

- Prioritet 1: Forbrugere hvor der kan være sikker- og sundhedsmæssige interesser. Eksempelvis sygehuse, plejehjem, virksomheder med produktion af afgørende sikkerhedsmæssige interesser og dyrehold (hvor vandforsyning er af afgørende betydning).
- Prioritet 2: Forbrugere hvor der kan være væsentlige funktioner, som er af betydning for samfundsøkonomi og – funktioner. Eksempelvis skoler, luft- og havne, læger, bestemte offentlige myndigheder og virksomheder med produktion af afgørende samfundsmæssig betydning.
- Prioritet 3: Øvrige interesser, eksempelvis forbrugere som har væsentlige økonomiske eller produktionsmæssige interesser.

I bilag 3 findes en oversigt over særligt følsomme forbrugere i forhold til ovennævnte prioritering.

6. Handlingsplaner

Efterfølgende er vist specifikke handlingsplaner, der er udarbejdet:

1. Forbrugerhenvendelse vedrørende forurening/misfarvning af drikkevandet (isoleret henvendelse fra en enkelt forbruger).
2. Forurening af ledningsnettet.
3. Ledningsbrud, som medfører afbrydelse af forsyningen i delområder
4. Forurening af kildeplads
5. Forurening af vandbehandling
6. Strømsvigt
7. Indbrud
8. Nødforsyning af Strømmen Vandværk

6.1 Forbrugerhenvendelse vedrørende forurening/misfarvning af drikkevandet.

Følgende handlingsplan beskriver handlingsforløbet ved enkeltstående forbrugerhenvendelser vedr. vandkvalitet. Hvis der modtages informationer om mere udbredt forurening handles i henhold til instruksen i afsnit 6.2.

Ved forurening hos en enkelt forbruger (isoleret henvendelse) skal følgende gennemføres inden yderligere og mere vidtgående aktiviteter iværksættes:

1. Noter tidspunkt for henvendelse i logbog (bilag 5)
2. Det kontrolleres om trykket i forsyningsledningen har været opretholdt (har der eksempelvis været ledningsarbejder i området).

***Bemærk:** Hvis trykket ikke har været opretholdt i ledningsnettet, kan der være særlig risiko for, at der er strømmet forurenede vand ind i ledningssystemet fra varmevekslere, industriinstallationer, byggepladser, landbrugsinstallationer mv.*

***Bemærk:** Hvis der har været ledningsarbejder eller trykket af anden årsag ikke har været opretholdt, kan der være en særlig risiko for, at der som følge heraf opstår problemer med snavset vand når ledningsanlægget igen tages i brug. Årsagen er normalt, at belægninger i ledningerne rives løs.*

3. Det sikres, at trykket i forsyningsledningen fortsat opretholdes til situationen er afklaret.

Hvis der er planlagt afbrydelser af vandforsyningen, som medfører at forsyningstrykket fjernes, skal disse arbejder straks udskydes.

4. Forbrugeren besøges og vandkvaliteten bedømmes visuelt og ved lugt samt interview af forbrugeren.

På grundlag heraf foretages en foreløbig situationsbedømmelse. Hvis det vurderes, at der kan være tale om en kritisk situation kontaktes Vandværkets driftsleder straks, hvorefter de efterfølgende aktiviteter iværksættes efter aftale med driftslederen.

5. Vandkvaliteten hos naboer og eventuelt i nærliggende brandstandere bedømmes visuelt og ved lugt.
6. Det vurderes, om der kan være tale om en større driftsforstyrrelse eller en truet forsyningsituation.

Hvis det vurderes, at der kan være tale om en større driftsforstyrrelse eller en truet forsyningssituation orienteres formanden for bestyrelsen straks. Vandværksbestyreren tager efter en situationsvurdering stilling til det videre forløb herunder indkaldelse af indsatsgruppen.

Hvis det vurderes, at der er tale om en almindelig driftsforstyrrelse løses opgaven om nødvendigt ved at tilkalde nødvendigt mandskab.

6.2 Forurening af ledningsnettet

Følgende 10 punkter beskriver en handlingsplan for bekæmpelse af en forurening af vandforsynings ledningsnet.

Aktiviteterne er anført i den rækkefølge, som de forventes at skulle udføres i. Der vil dog ofte være tale om delvist parallelle forløb. Der skal føres logbog under hele forløbet.

Denne handlingsplan tager udgangspunkt i, at vandværksbestyreren eller formanden for bestyrelsen efter en situationsvurdering har vurderet, at der i den aktuelle situation er eller kan være tale om en kritisk forsyningsituation.

1. Logbog

Der startes straks på at indføre alle hændelser i logbog, henvendelse fra forbrugere, alle tiltag mv.

2. Indsatsgruppen indkaldes – kommandoposten oprettes på Randers Kommune

I samarbejde med Kommunens Beredskabschef aftales indledende aktiviteter, som straks iværksættes til minimering af krisens omfang.

3. Indledende vurdering af om der kan være tale om en akut risiko

En meget væsentlig vurdering er, om forureningen har en karakter, der nødvendigvis gør øjeblikkelig advarsel af forbrugerne, selv om der endnu ikke er skabt overblik over forureningens art, omfang osv. Hvis dette skønnes at være tilfældet, skal den aktivitet omtalt under denne instruks pkt. 5 straks iværksættes.

Eksempel: Situationer hvor der er konstateret alvorlige sygdomstilfælde, dødsfald mv. med mistanke om, at vandkvaliteten er årsagen hertil.

4. Bestemmelse af forureningens art.

Arten og farligheden af den opståede forurening betyder meget for hvilken type beredskab, der skal iværksættes. Derfor er en tidlig afklaring heraf vigtig.

Mulige former for forurening: Bakteriologisk forurening, kemisk forurening (fra vand, jord og luft) og radioaktivt nedfald.

Metode: vandværksbestyreren og/eller formanden bedømmer vandkvaliteten ud fra lugt og en visuel bedømmelse samt interview af eventuelle anmeldere (eksempelvis private forbrugere) og andre forbrugere i det berørte område. Så snart det er muligt, skal forureningens art bestemmes gennem kontakt til laboratorier og analyse af vandprøver.

5. Afklaring af sundhedsrisiko og heraf følgende forholdsregler

Embedslægen forestår afklaring af den aktuelle sundhedsrisiko og fastlægger heraf følgende forholdsregler.

6. Bestemmelse af forureningskilden

Det er vigtigt hurtigst muligt at lokalisere forureningskilden, for hermed at kunne stoppe en fortsat forurening af vandforsyningen.

Mulige kilder kan bl.a. være: Forurening fra kildepladser, forurening fra vandværk, forurening fra højdebeholder/vandtårn, forurening fra indtrængning i ledningsnettet og forurening fra installationer hos forbrugerne (industri, landbrug, husholdning osv.).

Metode: Gennem analyser af vandprøver mange steder på ledningsnettet og registrering af forbrugerhenvendelser indkredses forureningen, og kilden bestemmes.

Når kilden er lokaliseret, skal det vurderes, om der kan foretages tiltag til sikring mod fortsat forurening eksempelvis ved lukning af vandværker, pumpestationer mv.

7. Bestemmelse af forureningens omfang/udstrækning

En nærmere fastlæggelse af forureningens omfang/udstrækning er vigtig. Hermed kan indsatsen målrettes, oprensning kan planlægges hvis kilden er lokaliseret og stoppet og eventuelle restriktioner i anvendelsen af vand, kan begrænses til det berørte område.

Omfang/udstrækning af forureningen bestemmes ved udtagning og analyse af vandprøver på ledningsnettet og hos forbrugere.

I takt med at forureningens omfang afgrænses, skal den fortsatte forureningsspredning minimeres ved sektionering af ledningsnettet/omlægning af forsyningsområder så forsyningen til det forurenede område kun sker fra én ledningsforbindelse. Der må ikke lukkes for forsyningen idet det kan medføre tilbagesugning i ledningsnettet og derved forværre forureningen.

8. Varsling og information af forbrugerne

Varsling af befolkningen iværksættes i henhold til beredskabsplanens afsnit 4.2.

Vandværket forestår som udgangspunkt kun varsling efter aftale med Kommunens Beredskabschef.

9. Afhjælpning af følgerne

Vandforsyningen skal bistå ved vurdering af behovet for etablering af nødvandforsyning samt etablering heraf.

10. Gennemskylning af vandledninger

Så snart forureningskilden er lokaliseret og bragt til ophør, skal ledningsnettet renses ved udskylning f.eks. ved åbning af brandhaner. Udskylningen fastlægges ved beregning af vandmængder i ledningsnet mv. og kontrolleres ved udtagning af vandprøver til analyse efter nærmere aftale med Embedslægen.

Efterhånden som ledningsanlægget tages i brug, skal der tages relevante analyser, der kan godkendes (efter aftale med Embedslægen), før vandet kan frigives til drikkevandsformål.

11. Evaluering og erfaringsopsamling

Når situationen er normaliseret skal indsatsen evalueres og erfaringerne skal nedskrives. Hvis forløbet giver anledning til ændring af beredskabsplanen skal disse ændringer foretages.

6.3 Ledningsbrud, som medfører afbrydelse af forsyningen i delområder

Ved ledningsbrud forstås akutte brud på ledningsnettet – sprængninger, overgravninger m.v.

1. Noter tidspunkt for henvendelse i logbog (bilag 5)
2. Bruddets omfang konstateres, hvorefter entreprenør tilkaldes og vvs adviseres.
3. Vandforsyningen afbrydes i delområdet – delområdet defineres ved hjælp af kortmateriale
4. Følsomme forbrugere – forretninger, plejehjem - i delområdet orienteres om årsagen til lukningen og hvor lang tid lukningen forventes at tage
5. Efter reparation af ledningsbruddet skylles ledningsnettet ud fra brandhaner i området – ved store brud kan det være nødvendigt at foretage udskyllingen fra brandhaner i udkanten af forsyningsområdet.

6.4 Forurening af kildeplads

Ved forurening af kildeplads forsøges det konstateret om det skyldes overfladeforurening. Er dette tilfældet konstateres om begge værkers kildepladser er omfattet af forureningen.

1. Noter alle hændelser i logbog (bilag 5)
2. Formand (næstformand) orienteres
3. Er kun et enkelt værks kildeplads ramt afbrydes vandforsyningen fra denne
4. Er begge værker ramt kontaktes Strømmen Vandværk, for at sikre at de ikke er ramt. Er de ikke ramt etableres nødforbindelse til dem og begge værker lukkes ned
5. Randers Blikkenslager A/S kontaktes for udskylning af ledningsnettet
6. Forbrugerne orienteres via Østjyllands Radio, Radio ABC/Alfa, Radio Randers og TV2-Østjylland
7. Udbedring af opståede skader iværksættes
8. Værket/værkerne sættes ikke i drift før der er taget vandprøver og disse opfylder drikkevandskravene

6.5 Forurening af vandbehandling

Forurening af vandbehandling kan f.eks. være luftforurening – forurenede luft til-sættes filterprocessen – eller forurening af rentvandsbeholdere.

1. Noter alle hændelser i logbog (bilag 5)
2. Formand (næstformand) orienteres
3. Det skal forsøges visuelt eller ved lugt at bestemme hvilket værk der er ramt
4. Er begge værker ramt kontaktes Strømmens Vandværk for at sikre at de ikke er ramt. Er de ikke ramt etableres nødforbindelse til dem og begge værker lukkes ned
5. Randers Blikkenslager A/S kontaktes for udskylning af ledningsnettet
6. Forbrugerne orienteres via Østjyllands Radio, Radio ABC/Alfa, Radio Randers og TV2-Østjylland
7. Udbedring af opståede skader i værksættes
8. Værkerne sættes ikke i drift før efter der er taget vandprøver og disse opfylder kravene til drikkevand

6.6 Strømsvigt

Ved strømsvigt konstateres først om begge værker er omfattet. Er kun det ene værk ramt afventes blot at strømmen vender tilbage, da begge værker hver i sær kan forsyne området.

Er begge værker ramt af strømsvigt:

1. Logbog over samtlige hændelser føres
2. Energi Randers A/S kontaktes med henblik på at få overblik over varigheden af strømafbrydelsen.
3. Formanden orienteres
4. Ved længerevarende strømafbrydelse kontaktes Strømmens Vandværk, hvis de ikke er omfattet af afbrydelsen.
5. Forbrugerne orienteres om nødforbindelsen via Østjyllands Radio, Radio ABC/Alfa, Radio Randers og TV2-Østjylland. Har trykket ikke været opretholdt opfordres forbrugerne til at skylle deres vandinstallationer igennem
6. Ved genetablering af strømforsyningen startes værkerne op igen og nødforbindelsen afbrydes.

6.7 Indbrud

Ved indbrud alarmeres der via alarm fra Asser Rigs Vej. Fra Gl. Clausholmvej vil det kun være ved konstateret fra naboer eller os selv.

1. Logbog føres over alle hændelser (bilag 5)
2. Omfanget af indbruddet konstateres
3. Politiet tilkaldes og formanden orienteres
4. Eventuelle skader ved indbruddet afhjælpes bl.a. ved tilkald af relevante håndværkere
5. Anmeldelse til forsikringsselskab

Tilkaldeliste

Bilag 1

		Telefonnumre		
		Arbejde	Mobil	Privat
Michael Mose Asser Rigs Vej 54, Krstrup 8900 Randers Privat: Præstegårdsvej 3, Krstrup 8960 Randers SØ	Vandværksbestyrer	86 40 98 82	41 60 98 82	86 40 17 31
Palle Laugesen Hjortevej 52, Krstrup 8960 Randers SØ	Formand	86 98 11 55	40 99 98 83	97 14 97 25
Karl Sall Rensdyrvej 20, Krstrup 8960 Randers SØ	Næstformand			87 10 25 87
Jonna Styhm Krstrupvej 102, Krstrup 8960 Randers SØ	Bestyrelsesmedlem			86 41 42 92
Karen Pedersen Rs. Hougårds Vej 5 st. tv., Krstrup 8960 Randers SØ	Bestyrelsesmedlem			86 42 43 02
Jens-Erik Thomsen Præstemarken 7, Krstrup 8960 Randers SØ	Bestyrelsesmedlem			86 42 44 09
Finn Lundorff Laksetorvet 8900 Randers C	Beredskabschef	89 15 15 15		
Jan Hansen Laksetorvet 8900 Randers C	Randers Kommune - tilsyn - Teknisk Forvaltning	89 15 16 44		
Randers Blikkenslager A/S Mirabellevej 8 8930 Randers NØ	Vvs-installatør	86 42 47 66	25 24 87 54 (døgnvagt)	
Erik G. Hansen A/S Hjaltesvej 19B, Krstrup 8960 Randers SØ	Entreprenør	86 43 15 22	25 16 19 16 (Anette G. Christensen) 25 16 19 19 (Erik G. Hansen)	
HB-Elservice Krstrupvej 148, Krstrup 8960 Randers SØ	Elinstallatør	86 41 63 00	40 80 63 99	

A-Control ApS. Nørreåvej 9, Vester Velling 8860 Ulstrup	Overvågningsanlæg	87 82 51 00	20 28 10 28 (Niels Møballe)	
Grundfos Poul Due Jensens Vej 7 8850 Bjerringbro	Pumpeleverandør	87 50 50 50	20 40 82 09 (Heinz H. Jacobsen)	
A. Højfeldt A/S Mads Eg Damgårds Vej 52 7400 Herning	Brøndborer	97 12 02 22		
Eurofins Danmark A/S Smedeskovvej 32 8464 Galten	Laboratorium	70 22 42 66		
Østjyllands Politi Ridderstræde 1 8000 Århus C	Politiet i Randers	87 31 14 48		
Falcks Redningskorps A/S Hadsundvej 55 8930 Randers NØ	Redningskorps	70 10 20 30		
Regionshospitalet Randers Skovlyvej 1 8930 Randers NØ	Sygehus	89 10 20 00		
Randers Kommune Laksetorvet 8900 Randers C	Kommune	89 15 15 15		
Lægevagten Skovlyvej 1 8930 Randers NØ	Læge	70 11 31 31		
Embedslægeinstitutionen Lyseng Alle 1 Postboks 5169 8270 Højbjerg	Embedslægen	72 22 79 70		
Rigshospitalet Giftinformationscenter Blegdamsvej 9 2100 København Ø	Rigshospitalet	35 45 35 45		
Strømmen Vandværk Vandværksvej 11, Vorup 8940 Randers SV	Nabovandværk	86 42 35 38		
Radio ABC/Alfa Brotoften 10 8940 Randers SV	Lokalradio	86 40 12 22 / 86 40 13 33		
Østjyllands Radio Oluf Palmes Allé 10-12 8200 Århus N	Regionalradio	87 39 70 00		

Radio Randers Lorentzgade 17 8900 Randers C	Lokalradio	87 10 03 40		
TV2 Østjylland Skejbyparken 1 8200 Århus N	Regional Tv-station	87 42 42 42		

Liste over vandafhængige erhverv

Bilag 2

		Telefonnumre		
		Arbejde	Mobil	Fax
Erhverv	Forbruger- numre			
Randers Undervognscenter Kristrupvej 164, Kristrup 8960 Randers SØ	5880	86 41 01 33		86 43 20 75
Tektrol Anti-rust Kristrupvej 162, Kristrup 8960 Randers SØ	5860	86 40 11 11		86 40 14 01
Randers Kemiske Industri Kristrupvej 158, Kristrup 8960 Randers SØ	5840	86 41 10 22		86 41 11 45
Lito-Tryk ApS. Kristrupvej 154, Kristrup 8960 Randers SØ	5820	86 42 16 77		
Hydro Texaco Clausholmvej 6, Kristrup 8960 Randers SØ	1480	86 43 17 01 / 87 77 90 67		86 41 90 67
Jacobsens ´s Kristrup Selskabslo- kaler Byvænget 9, Kristrup 8960 Randers SØ	1310	86 42 41 94		
Bosal-Sekura Industrial A/S Clausholmvej 23, Kristrup 8960 Randers SØ	1600	87 10 05 00		87 10 05 10
Kristrup Cementstøberi Clausholmvej 17, Kristrup 8960 Randers SØ	1560	86 42 49 77	21 91 77 46	

Liste over sårbare forbrugere

Bilag 3

		Telefonnumre		
		Arbejde	Mobil	Fax
Institutioner	Forbruger- numre			
Områdecenter Kristrup Plejhjemmet Tirsdalen Rasmus Hougårds Vej 42, Kristrup 8960 Randers SØ	6860	89 15 27 00		
Områdecenter Kristrup Kristrup Plejhjem Byvænget 12, Kristrup 8960 Randers SØ	1320	89 15 27 00		
Kristrup Skoles Skolefritidsordning Skolegade 4, Kristrup 8960 Randers SØ	8040	89 15 41 30		
Kristrup Skole Skolegade 4, Kristrup 8960 Randers SØ	8040	89 15 41 41	40 88 80 30	
Tirsdalens Skole Rasmus Hougårds Vej 50, Kristrup - 8960 Randers SØ	6900	89 15 41 60	20 12 46 75	
SFO Fritiden Rasmus Hougårds Vej 50, Kristrup 8960 Randers SØ	6900	89 15 41 71		
Kristrup Vuggestue Vennelystvej 60, Kristrup 8960 Randers SØ	8805	86 43 42 72 / 89 15 95 20		
Tirsdalens Børnehave Vennelystvej 28, Kristrup 8960 Randers SØ	9490	89 15 94 80		
Kristrup Børnehave Rasmus Hougårds Vej 44B, Kristrup 8960 Randers SØ	6880	86 41 07 80		
Børnehaven Rasmus Hougårds Vej Rasmus Hougårds Vej 44A, Kristrup 8960 Randers SØ	6870	86 43 75 50	29 40 08 05	
Fritids- & Ungdomsklub Vennelyst Byvænget 12A, Kristrup 8960 Randers SØ	8810	89 15 48 00		

Industri og levnedsmiddelproducenter kontaktes i tilfælde af større driftsforstyrrelse eller forurening af drikkevandet.

Standardskema for modtagelse af anmeldelse af driftsforstyrrelse

Bilag 4

Vagthavende / modtager af anmeldelse		Anmeldelse nr.	
Tidspunkt for anmeldelse:	Dato	Kl.	
Anmelder – Navn:	Tlf.	Adresse	
Sted for uheld / driftsforstyrrelse Gade / vej	Nr.	Andet	
Beskrivelse af uheld / driftsforstyrrelse - Miljøuheld			
Vandmangel / lavt tryk			
Ledningsbrud:	”Stort”	”Lille”	Graveskade
Forringet vandkvalitet:	Farve	Partikler	Lugt
Andet			
Vandværk / forsyningsområde der berøres			
Efterbehandling af anmeldelse - Afhjælpning af driftsforstyrrelse:			
Berørte antal forbrugere:	Virksomheder	Institutioner	Boliger
Forsyning afbrudt:	Nej	Ja	Antal timer
Beredskabssituation afmeldt:	Dato	Kl.	Signatur
Bemærkninger:			
Anmeldt til 112:	Dato:	Kl.:	

Skabeloner til radio/tv-meddelelser, opslag og løbesedler Bilag 6

Interessentskabet Krstrup Vandværk

Driftsforstyrrelse ved vandforsyningen

Skabeloner / eksempler på meddelelser i radio/tv, avis, løbeseddel og opslag

Meddelelse 1: Ledningsarbejde

Meddelelse 2: Ledningsbrud

Meddelelse 3: Bakteriologisk forurening

Meddelelse 4: Kendt / Ukendt forurening

Meddelelse 5: Afmelding af beredskabssituation

Ledningsarbejde

Det meddeles herved, at der vil blive lukket for vandet den mellem kl. og kl. på grund af ledningsarbejde i .

Vandet kan være uklart på grund af ændret strømning i rørene, men det vil aftage efter et stykke tid. Undgå eventuelt at anvende vandet til tøjvask, så længe det er uklart. Det er ikke sundhedsskadeligt at anvende vandet.

Hvis De ønsker yderligere oplysninger er De velkommen til at kontakte vandværksbestyreren på telefon 86 40 98 82.

Venlig hilsen
Interessentskabet Krstrup Vandværk

Michael Mose
vandværksbestyrer

Ledningsbrud

Det meddeles herved, at der dato /kl. er sket et ledningsbrud på vandledningen i . Vandforsyning arbejder på at udbedre skaden. Vandet kan være uklart på grund af ændret strømning i rørene, men det vil aftage efter et stykke tid. Undgå eventuelt at anvende vandet til tøjvask, så længe det er uklart. Det er ikke sundhedsskadeligt at anvende vandet.

Vandforsyningens kontaktperson er Michael Mose, telefon 86 40 98 82.

Ved stort ledningsbrud og truende vandmangel:

Forbrugerne anmodes om at være tilbageholdende med vandforbruget indtil ledningsbruddet er repareret. Der vil blive orienteret løbende om ledningsbruddet på www.kristrup.dk

Ved etablering af nødvandforsyning:

Der vil blive etableret nødvandforsyning .

Venlig hilsen
Interessentskabet Kristrup Vandværk

Michael Mose
vandværksbestyrer

Bakteriologisk forurening

Udsendes i samråd med embedslægen.

I/S Krstrup Vandværk har ved rutine / almindelig / anden kontrol konstateret, at der er forhøjet bakterieindhold i vandet i området . Det tilrådes at koge vandet inden det bruges som drikkevand eller til madlavning.

Vandet kan fortsat anvendes til badning, vask og toiletskylning. Evt. uddybning ved embedslægen 72 22 79 70.

Vandværket arbejder på at finde årsagen, udbedre forholdene og udskylle ledningsnettet. Denne udskylning af vandledningerne kan i nogle områder medføre misfarvning af vandet fra løsrevne belægninger i rørene.

Vandværket kontaktperson er Michael Mose, telefon 86 40 98 82. Der vil blive orienteret løbende om forureningen i radio/tv og på vor hjemmeside www.krstrup.dk.

Ved etablering af nødvandforsyning:

Der vil blive etableret nødvandforsyning .

Venlig hilsen
Interessentskabet Krstrup Vandværk

Michael Mose
vandværksbestyrer

Kendt / Ukendt forurening

Udsendes i samråd med embedslægen.

I/S Krstrup Vandværk har ved rutine / almindelig / anden kontrol konstateret, at vandet i området , er

1. blevet forurennet med . Uddybes af Embedslægen.
2. forurennet med et stof, som giver sig udslag i smag / lugt / farve. Vandprøver er sendt til analyse, men der foreligger endnu ikke resultater, som kan identificere stoffet, så det er muligt at vurdere, om det er sundhedsskadeligt, og hvor forureningen kommer fra.

Det tilrådes, at vand til at drikke og vand til madlavning hentes ved vandtanke, som Beredskabsforvaltningen har opstillet , og .

Vandet fra vandledningsnettet kan fortsat anvendes til badning, vask og toiletskyllning. Evt. uddybning ved Embedslægen.

Vandforsyningen arbejder på at finde årsagen, udbedre forholdene og udskylle ledningsnettet. Denne udskylning af vandledningerne kan i nogle områder medføre misfarvning af vandet fra løse belægninger i rørene.

Vandforsyningens kontaktperson er Michael Mose, telefon 86 40 98 82. Der vil blive orienteret løbende om forureningen i radio og på vor hjemmeside www.krstrup.dk.

Ved etablering af nødvandforsyning:

Der vil blive etableret nødvandforsyning .

Venlig hilsen
Interessentskabet Krstrup Vandværk

Michael Mose
vandværksbestyrer

Afmelding af beredskabssituation

Ved ledningsbrud

I/S Krstrup Vandværk har udbedret bruddet på vandledningen i . Vandforsyningen fungerer igen normalt. Vandet kan være uklart på grund af ændret strømning i rørene, men det vil aftage efter et stykke tid. Undgå eventuelt at anvende vandet til tøjvask, så længe det er uklart. Det er ikke sundhedsskadeligt at anvende vandet.

Ved forurening udsendes i samråd med embedslægen.

I/S Krstrup Vandværk har

1. fundet og afværget kilden til den forurening, der den seneste tid har påvirket vandkvaliteten i området . Vandet kan derfor atter anvendes til drikkevand og madlavning, såfremt det lugter og smager normalt.
2. udskyllet vandledningsnettet i området , så den forurening, der den seneste tid har påvirket vandkvaliteten, kan ikke længere spores. Vandet kan derfor atter anvendes til drikkevand og madlavning, såfremt det lugter og smager normalt.

Vandværket arbejder fortsat på at finde kilden til forureningen og indtil den er fundet, opfordres borgerne til at være opmærksomme på, om vandet på ny skulle få dårlig lugt eller smag og i så fald straks kontakte Vandforsyningen på telefon 86 40 98 82. Det kan heller ikke helt udelukkes, at der findes enkelte små lommer i ledningsnettet med vand, der stadig er forurennet.

Venlig hilsen
Interessentskabet Krstrup Vandværk

Michael Mose
vandværksbestyrer